



ALANYA ALAADDİN KEYKUBAT ÜNİVERSİTESİ

*Gazipaşa Mustafa Rahmi Büyükbali
Meslek Yüksekokulu*

**2021 YILI
BİRİM FAALİYET RAPORU**

Ocak 2022

BİRİM YÖNETİCİSİNİN SUNUŞU

Yüksekokulumuz 2020 – 2021 eğitim - öğretim yılı itibariyle 6 programda kayıtlı 742 öğrencisi ile eğitim öğretim faaliyetini sürdürmüştür.

2021 yılı içinde Yüksekokulumuz bahçesindeki çalışmalar devam etmiş, öğrencilerimizin bahçenin tamamından yararlanmasını sağlamak üzere çalışmalar ve düzenlemeler yapılmış, uygulama derslerinde ve faaliyet alanı olarak kullanmasında eksiklikler giderilmiştir. Yüksekokulumuz binasının iç ve dış bakım işlemleri, sınıfların ve personelin kullanım alanları teknolojik ve fiziksel anlamda düzenlemelere devam edildi.

Yüksekokulumuzun eğitim ve öğretimin yanında, modern bilim ve teknolojinin gerektirdiği projelere ağırlık verilerek, günün sosyal ve teknolojik şartlarına uygun araştırmalar yapılması hedeflenmektedir.

2021 yılında yaşanan salgın neticesinde tüm dünyada olduğu gibi ülkemizde de eğitim-öğretim faaliyetleri etkilenmiştir. Bu süreçte öğrencilerin eğitim hayatından uzaklaşmalarını engellemek, motivasyonlarını arttırmak amacıyla çeşitli seminer ve söyleşiler düzenlenmiştir. Bununla birlikte, akademik ve idari personelimizin oluşturduğu güçlü iş birliği ve iletişim ile öğrencilerimizin sorunlarına hızlı şekilde cevap verecek çözümler üretilerek uzaktan eğitim faaliyetlerinin kalitesinin artırılmasına özen gösterilmektedir.

Bilgilerinize arz ederim.

Dr. Öğr. Üyesi Fikret IŞIK
Yüksekokul Müdürü

İçindekiler Tablosu

I- GENEL BİLGİLER	4
A. MİSYON VE VİZYON.....	4
B. YETKİ, GÖREV VE SORUMLULUKLAR	4
C. BİRİME İLİŞKİN BİLGİLER	5
1. FİZİKSEL YAPI.....	5
II	5
2. TEŞKİLAT ve ÖRGÜT YAPISI.....	7
4. İNSAN KAYNAKLAR.....	9
5. SUNULAN HİZMETLER.....	13
6. YÖNETİM VE İÇ KONTROL SİSTEMİ	16
II- AMAÇ VE HEDEFLER	16
A. Birimin Amaç ve Hedefleri.....	16
B. Temel Politikalar ve Öncelikler	17
C. Diğer Hususlar	17
III- FAALİYETLERE İLİŞKİN BİLGİ VE DEĞERLENDİRMELER.....	18
A. MALİ BİLGİLER.....	18
1- Bütçe Uygulama Sonuçları	18
2- Temel Mali Tablolara İlişkin Açıklamalar.....	19
1. Bilimsel ve Sanatsal Faaliyetler	19
2. 3. Üniversiteler Arasında Yapılan İkili Anlaşmalar	Hata! Yer işareti tanımlanmamış.
5. Yayın Faaliyetleri	20
1. Bilgi ve Teknoloji Alanındaki Faaliyetler	20
IV- KURUMSAL KABİLİYET VE KAPASİTENİN DEĞERLENDİRİLMESİ	21
A. ÜSTÜNLÜKLER.....	21
B. ZAYIFLIKLAR.....	21
C. DEĞERLENDİRME.....	21

I- GENEL BİLGİLER

Gazipaşa Mustafa Rahmi Büyükbali Meslek Yüksekokulu 23.04.2015 tarihinde 6640 sayılı Resmi Gazetede yayımlanarak yürürlüğe giren 2809 sayılı kanunla Alanya Alaaddin Keykubat Üniversitesi Rektörlüğüne bağlanmıştır. Yüksekokulumuz bünyesinde 4 bölüm 6 program bulunmaktadır. 2021-2022 eğitim-öğretim döneminde 742 öğrenci öğrenim görmektedir.

A. MİSYON VE VİZYON

Evensel değerlere bağlı, insanlığa hizmet merkezli bir yönetim anlayışı ile eğitim-öğretim, bilimsel araştırma, yayın ve sosyo-kültürel faaliyetler yapan, karşılaşılabilecek sorunları aklın ve bilimin süzgecinden geçiren, öncelikli olarak içinde bulunduğu şehrin olmak üzere, bölgenin ve ülkenin ihtiyaç duyduğu nitelikli bireyleri yetiştiren bir üniversite olarak, toplumun huzur ve refahının artırılmasına yönelik çözüm, değişim, dönüşüm ve sürdürülebilir kalkınmasına öncülük etmektedir.

Bu kapsamda Yüksekokulumuzun Misyonu

Temel eğitimini almış, çalışacağı sektörün beklentilerine uygun nitelikli eleman yetiştirmek, Eğitim ve danışmanlık hizmetleri vermek, Çeşitli sektörlerle ilgili projeler üretmek, Toplumsal bilinci artırıcı sosyal, kültürel ve eğitsel faaliyetlerde bulunmaktır.

Alanya Alaaddin Keykubat Üniversitesi Vizyonumuz

Bilgi, ürün ve hizmet üreterek turizm, sağlık, tarım ve hizmet sektöründe bulunduğu bölgenin ve ülkenin sosyo-ekonomik yapısını geliştiren ve tercih edilen bir dünya üniversitesi olmak.

Bu kapsamda Yüksekokulumuzun Vizyonu

Bilgi kaynaklarını etkin bir şekilde kullanarak toplumsal sorumluluk bilincine sahip, geleceğe yön verebilen, mesleğinin gerektirdiği yeteneklere sahip nitelikli bireyler yetiştirmek.

B. YETKİ, GÖREV VE SORUMLULUKLAR

Üniversitemiz, Türkiye Büyük Millet Meclisinde 31 Mart 2015 tarihinde kabul edilen ve 23 Nisan 2015 tarihli Resmi Gazete'de yayımlanan 6640 sayılı “Yükseköğretim Kurumları Teşkilatı Kanunu ile Bazı Kanun ve Kanun Hükmünde Kararnamelerde Değişiklik Yapılmasına Dair Kanun” uyarınca, 2809 sayılı kanuna eklenen “Ek Madde 161” gereğince Antalya'nın

Alanya ilçesinde kurularak birimimiz belirtilen kanunla Alanya Alaaddin Keykubat Üniversitesine bağlanmıştır.

C. BİRİME İLİŞKİN BİLGİLER

1. FİZİKSEL YAPI

Meslek Yüksekokulumuz 10 dönüm arazi üzerine kurulmuş 5000 m² kapalı alan olarak planlanmıştır. Bina içerisinde 40 (kırk) kişilik bir adet bilgisayar laboratuvarı, 35 m² kullanım alanına sahip 1 adet Tıbbi ve Aromatik Bitkiler Programı uygulama laboratuvarı, 35 m² kullanım alanına sahip bir adet kütüphane, 260 m² lik kantin (200 m² kapalı ve 60 m² açık alan), 136 m² lik yemekhane, aynı anda 20 (yirmi) öğrencinin uygulama yapmasına olanak sağlayacak 1 adet uygulama mutfağı, tefrişatı tamamlanmış 12 adet (60'şar kişilik) derslik ve 1 adet (20 kişilik) derslik bulunmaktadır.

Yüksekokulumuz bahçesinde, öğrenci ve personelimize hizmet üzere 20 araçlık üstü kapalı, 20 araçlık açık otopark alanı, Bahçe Tarımı Programı uygulama alanları (meyve bahçesi ve sebze dikim alanları) bulunmaktadır.

Eğitim Alanları

<i>Eğitim Alanı</i>	<i>Amfi</i>	<i>Sınıf</i>	<i>Atölye</i>	<i>Laboratuvarlar</i>			<i>Toplam</i>
				<i>Bilgisayar</i>	<i>Araştırma</i>	<i>Diğer</i>	
<i>Kapasite 0-50</i>		<i>1</i>		<i>1</i>	<i>1</i>	<i>1</i> <i>(Uygulama Mutfağı)</i>	<i>4</i>
<i>Kapasite 51-75</i>		<i>12</i>					<i>12</i>
<i>Kapasite 76-100</i>							
<i>Kapasite 101-150</i>							
<i>Kapasite 151-250</i>							
<i>Kapasite 251+</i>							
<i>TOPLAM</i>		<i>13</i>		<i>1</i>	<i>1</i>	<i>1</i>	<i>16</i>

Yemekhane, Kantin ve Kafeteryalar

Yerleşke Adı	Bina Adı	Adedi	Alanı (m2)	Kapasite (Kişi)
Gazipaşa Yerleşkesi	Gazipaşa MRB MYO- Yemekhane	1	80	100
Gazipaşa Yerleşkesi	Gazipaşa MRB MYO-Kantin	1	260	100
TOPLAM		2	340	200

Toplantı ve Konferans Salonları

Birim Adı	Yerleşke Adı	Adedi			Kapasite (Kişi)	Alanı (m2)
		Toplantı Salonu	Toplantı Salonu	Konferans Salonu		
Gazipaşa MRB MYO-	Gazipaşa Yerleşkesi			1	140	135
TOPLAM				1	140	135

Hizmet Alanları

1.3.1. Akademik Personel Hizmet Alanları

	Sayısı(Adet)	Alanı(m2)	Kullanan Sayısı (Kişi)
Çalışma Odası	11	279	22
Toplam	11	279	22

1.3.2. İdari Personel Hizmet Alanları

	Sayısı (Adet)	Alanı (m2)	Kullanan Sayısı
Servis	-		
Çalışma Odası	13	423	20
Toplam	13	423	20

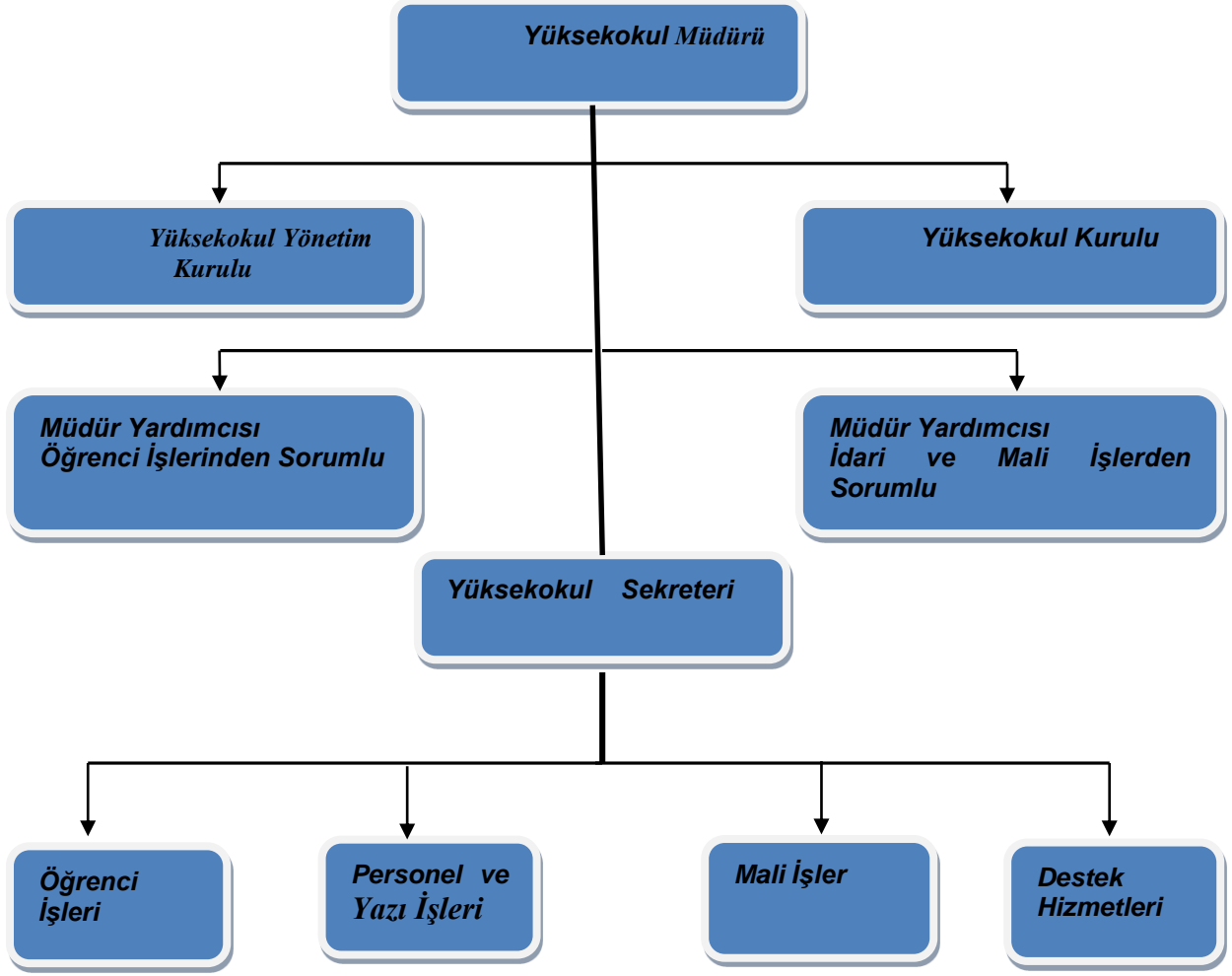
Laboratuvar, Ambar, Arşiv ve Atölyeler

Kullanım Şekli	Adedi	Alanı (m ²)
Laboratuvar Alanları	3	125
Ambar Alanları	1	36
TOPLAM	3	126

Diğer Fiziki Alanlar

Yüksekokulumuz bünyesinde 1 adet Mescid ve Sınav Odası bulunmaktadır.

2. TEŞKİLAT ve ÖRGÜT YAPISI



Örgüt Yapısı

Gazipaşa Mustafa Rahmi Büyükbali Meslek Yüksekokulu 23.04.2015 tarihinde 6640 sayılı Resmî Gazetede yayımlanarak yürürlüğe giren 2809 sayılı kanunla Alanya Alaaddin Keykubat Üniversitesi Rektörlüğüne bağlanmıştır.

3. BİLGİ VE TEKNOLOJİK KAYNAKLAR

Teknolojik Kaynaklar

	Eğitim Amaçlı	İdari Amaçlı	Araştırma Amaçlı	TOPLAM
Masa üstü bilgisayar sayısı (Masaüstü , AllinOne Tümleşik, İnce Client İşlemci)	61	39	26	126
Taşınabilir bilgisayar sayısı (Laptop, Notebook, Ultrabook, Tablet vb)	3	16	-	18

Yazılım ve Sunucular

Yazılım Adı	Eğitim Amaçlı	İdari Amaçlı	Araştırma Amaçlı	TOPLAM
Yazılım	2	0	0	2

Diğer Teknolojik Kaynaklar

Cinsi	İdari Amaçlı (Adet)	Eğitim Amaçlı (Adet)	Araştırma Amaçlı (Adet)	TOPLAM
Yazıcı	16	2	15	33
Tarayıcı	3	0	0	3
Fotokopi makinesi	2	1	0	3
Faks	2	0	0	2
Barkot Okuyucu				
Projeksiyon	4	26	0	30
Mikroskoplar	0	2	0	2
Laboratuvar Cihazları	0	4	9	13
Fotoğraf Makinesi	1	0	0	1
Kameralar (Güvenlik Dahil)	42	0	0	42
Televizyonlar	5	0	0	5
Yazılım	1	0	0	1
Slayt Makinesi				
Baskı Makinesi				
Müzik Seti				
Klima	12	48	0	60
Evrak İmha Makinesi	1	1	0	2
Diğer				
TOPLAM	89	84	24	197

Kütüphane Kaynakları

Kütüphane Kaynakları	Adet
<i>Kitap sayısı</i>	2073
<i>Basılı periyodik yayın sayısı</i>	
<i>Hizmete Sunulan veri Tabanı Sayısı</i>	
<i>Diğerleri (E-Kitap, Tez, CD)</i>	
Toplam	2073

4. İNSAN KAYNAKLAR

Akademik Personel

	2020 Yılı		2021 Yılı		Artış/Azalış
	Dolu	Boş	Dolu	Boş	Oranı(%)
<i>Profesör</i>					
<i>Doçent</i>					
<i>Dr. Öğr. Üyesi</i>	2		1		%50 Azalmış
<i>Öğretim Görevlisi</i>	26		26		%0 Değişim Yok
<i>Araştırma Görevlisi</i>					
TOPLAM	28		27		%0.03 Azalmış

Akademik Personelin Birimlere Göre Dağılımı

Bölüm/Birim Adı	Profesör	Doçent	Dr. Öğr. Üyesi	Öğretim Görevlisi	Araştırma Görevlisi	Toplam
<i>Gazipaşa MRB MYO</i>			1	26		27
Toplam			1	26		27

Akademik Personelin Yaşa Göre Dağılımı

	<i>Kişi Sayısı</i>			<i>Yüzde(%) Sayı/Toplam Sayı</i>
	<i>Kadın</i>	<i>Erkek</i>	<i>Toplam</i>	
<i>21-25 Yaş</i>	<i>0</i>	<i>0</i>		
<i>26-30 Yaş</i>	<i>6</i>	<i>3</i>	<i>9</i>	<i>%34</i>
<i>31-35 Yaş</i>	<i>0</i>	<i>8</i>	<i>7</i>	<i>%26</i>
<i>36-40 Yaş</i>	<i>3</i>	<i>4</i>	<i>7</i>	<i>%26</i>
<i>41-50 Yaş</i>	<i>2</i>	<i>1</i>	<i>3</i>	<i>%14</i>
<i>51-Üzeri</i>				
<i>TOPLAM</i>	<i>11</i>	<i>16</i>	<i>27</i>	<i>%100</i>

Akademik Personelin Hizmet Sürelerine Göre Dağılımı

	<i>Kişi Sayısı</i>			<i>Yüzde(%) Sayı/Toplam Sayı</i>
	<i>Kadın</i>	<i>Erkek</i>	<i>Toplam</i>	
<i>0-3 Yıl</i>	<i>6</i>	<i>4</i>	<i>10</i>	<i>%37</i>
<i>4-6 Yıl</i>	<i>4</i>	<i>3</i>	<i>7</i>	<i>%26</i>
<i>7-10 Yıl</i>	<i>0</i>	<i>3</i>	<i>3</i>	<i>%11</i>
<i>11-15 Yıl</i>	<i>1</i>	<i>2</i>	<i>3</i>	<i>%11</i>
<i>16-20 Yıl</i>	<i>1</i>	<i>3</i>	<i>4</i>	<i>%15</i>
<i>21- Üzeri</i>	<i>0</i>	<i>0</i>	<i>0</i>	<i>%0</i>
<i>TOPLAM</i>	<i>12</i>	<i>15</i>	<i>27</i>	<i>%100</i>

2021 Yılında Ataması Yapılan Akademik Personel Bilgileri

<i>Unvan</i>	<i>Gelen Kişi Sayısı</i>
<i>Profesör</i>	
<i>Doçent</i>	
<i>Doktor Öğretim Üyesi</i>	
<i>Öğretim Görevlisi</i>	<i>1</i>
<i>Araştırma Görevlisi</i>	
<i>TOPLAM</i>	<i>1</i>

2021 Yılında Ayrılan Akademik Personel

	<i>Profesör</i>	<i>Doçent</i>	<i>Dr. Öğr. Üyesi</i>	<i>Öğretim Görevlisi</i>	<i>Araştırma Görevlisi</i>	<i>Toplam</i>
<i>İsteğe Bağlı Emeklilik</i>						
<i>Yaş Haddinden Emeklilik</i>						
<i>Malulen Emeklilik</i>						
<i>Naklen Ayrılma</i>			1	1		2
<i>İstifa</i>						
<i>Vefat</i>						
<i>Diğer Sebepler</i>						
TOPLAM			1	1		2

İdari Personel

İDARİ PERSONEL (Kadroların Doluluk Oranına Göre)	<i>Dolu</i>	<i>Boş</i>	<i>Toplam</i>
<i>Genel İdari Hizmetler</i>	4		4
<i>Sağlık Hizmetleri Sınıfı</i>			
<i>Teknik Hizmetler Sınıfı</i>			
<i>Eğitim ve Öğretim Hizmetleri Sınıfı</i>			
<i>Avukatlık Hizmetleri Sınıfı</i>			
<i>Din Hizmetleri Sınıfı</i>			
<i>Yardımcı Hizmetler Sınıfı</i>			
Toplam	4		4

BİRİMLER	<i>Genel İdari Hizmetler</i>		<i>Teknik Hizmetler</i>		<i>Sağlık Hizmetleri</i>		<i>Avukatlık Hizmetleri</i>		<i>Din Hizmetleri</i>		<i>Yardımcı Hizmetler</i>		<i>Toplam</i>	
	<i>D</i>	<i>B</i>	<i>D</i>	<i>B</i>	<i>D</i>	<i>B</i>	<i>D</i>	<i>B</i>	<i>D</i>	<i>B</i>	<i>D</i>	<i>B</i>	<i>D</i>	<i>B</i>
<i>Gazipaşa MRB Meslek Yüksekokulu</i>	4												4	
TOPLAM														

D: Dolu B: Boş

İdari Personelin Eğitim Durumu

<i>Okul</i>	<i>İlköğretim</i>	<i>Lise</i>	<i>Ön Lisans</i>	<i>Lisans</i>	<i>Y.L. ve Dokt.</i>
<i>Kişi Sayısı</i>		1		3	
<i>Yüzde</i>		%25		%75	

İdari Personelin Hizmet Süreleri

Yıl	1 – 3	4 – 6	7 – 10	11 – 15	16 – 20	21 - Üzeri
Kişi Sayısı			2	2		
Yüzde			%50	%50		

İdari Personelin Yaş İtibariyle Dağılımı

Yaş	21-25	26-30	31-35	36-40	41-50	51- Üzeri
Kişi Sayısı				1	3	
Yüzde				%25	%75	

İşçiler

İşçiler (Çalıştıkları Pozisyonlara Göre)	Temizlik	Güvenlik	Büro	Diğer
375 Sayılı KHK ile Kadroya Alınan İşçi Sayısı				
657 4/D İşçi Sayısı	2	4	1	1
Diğer				
Toplam	2	4	1	1

5. SUNULAN HİZMETLER

EĞİTİM HİZMETLERİ

Eğitim Alanları

	Kapasitesi 0-50	Kapasitesi 51-75	Kapasitesi 76-100	Kapasitesi 101 ve üzeri	TOPLAM
Amfi					
Sınıf	1	12			
Bilgisayar Laboratuvar	1				
Diğer Laboratuvar	2 (uygulama mutfağı ve Tıbbi Aromatik Bitkiler Lab.)				
Toplam	4	12			16

Eğitim Programları

Birimin Adı	Bölüm & Anabilim Dalı Sayısı	Aktif Program Sayısı	Açılması Planlanan Program Sayısı
Gazipaşa MRB MYO	4	6	1
Toplam	4	6	1

ÖĞRENCİ SAYILARI

2021-2022 Eğitim Öğretim Dönemi Öğrenci Sayıları

Birim Adı	I. Öğretim			II. Öğretim			Genel Toplam
	Kız	Erkek	Toplam	Kız	Erkek	Toplam	
Gazipaşa MYO	271	471	742	0	0	0	742
GENEL TOPLAM	271	471	742	0	0	0	742

Öğretim Yılı Öğrenci Kontenjanları ve Kontenjanların Doluluk Oranı

BİRİMLER	KONTENJAN	YERLEŞEN	BOŞ	PROGRAM DOLULUK ORANI	FAKÜLTE DOLULUK ORANI
Gazipaşa Mustafa Rahmi Büyükbali Meslek Yüksekokulu					
Tıbbi ve Aromatik Bitkiler PR.	31	28		%90	
Turizm ve Otel İşletmeciliği PR.	62	62		%100	
İkram Hizmetleri PR.	26	8		%31	
Sivil Havacılık Kabin Hizmetleri PR.	52	52		%100	
Sivil Hava Ulaştırma İşletmeciliği PR.	62	62		%100	
İşletme Yönetimi	47	47		%100	

Yabancı Uyruklu Öğrenci Bilgileri

Birim Adı	I. Öğretim			II. Öğretim			Genel Toplam
	Kız	Erkek	Toplam	Kız	Erkek	Toplam	
Gazipaşa MYO	16	23	39	0	0	0	39
GENEL TOPLAM	16	23	39	0	0	0	39

Üniversitemize Gelen Öğrenciler

2018-2022 Yılları arası YKS Kontenjanlarına Yerleşen Öğrenci Sayıları

	2018-2019	2019-2020	2020-2021	2021-2022
YKS Kontenjanı	265	265	280	270
YKS Sonucu Yerleşen	233	260	280	259
Doluluk Oranı	%87	%98	%100	%99,93

YKS Programlar Bazında Kontenjan ve Yerleşen Öğrenci Sayıları

BİRİMLER	KONTENJAN	YERLEŞEN	BOŞ	PROGRAM DOLULUK ORANI	FAKÜLTE DOLULUK ORANI
Gazipaşa Mustafa Rahmi Büyükbali Meslek Yüksekokulu					
Tıbbi ve Aromatik Bitkiler PR.	30	28	2	%90,32	
Turizm ve Otel İşletmeciliği PR.	60	62	0	%100	
İkram Hizmetleri PR.	25	8	17	%30,77	
Sivil Havacılık Kabin Hizmetleri PR.	50	51	0	%100	
Sivil Hava Ulaştırma İşletmeciliği PR.	60	62	0	%100	
İşletme Yönetimi PR.	45	47	0	%100	

Üniversitemizden Ayrılan Öğrenciler

Mezun Olan Öğrenci Bilgileri

Program	E	K	Toplam
Tıbbi ve Aromatik Bitkiler	0	6	6
Turizm ve Otel İşletmeciliği	16	11	27
İkram Hizmetleri	5	6	11
Sivil Havacılık Kabin Hizmetleri	19	19	38
İşletme Yönetimi	9	10	19
Sivil Hava Ulaştırma İşletmeciliği	22	15	37
TOPLAM	71	67	138

KÜLTÜR, SANAT VE SPOR ALANINDAKİ HİZMET VE ÜRÜNLER

Engelsiz Üniversite Hizmetleri

Engelli Öğrenci Bilgileri

<i>Bedensel Engelli</i>		
<i>Görme Engelli</i>	<i>1 kişi</i>	<i>Görme Engelli %57</i>
<i>İşitme Engelli</i>		
<i>Sağlık Engelli</i>		
<i>Zihinsel Engelli</i>		
	TOPLAM	1

6. YÖNETİM VE İÇ KONTROL SİSTEMİ

5018 sayılı Kamu Mali Yönetimi Kanunu, 4734 sayılı Kamu İhale Kanunu ve bu kanunlara bağlı ikincil mevzuat uyarınca, harcama yetkilisi, gerçekleştirme görevlileri ile piyasa fiyat araştırma ve muayene kabul komisyonları oluşturulmuştur. Birimimiz satın alma işlemleri yukarıda belirtilen mevzuat çerçevesinde yapılmakta, Taşınır Mal Yönetmeliği uyarınca depo ve kullanıma verme işlemleri yürütülmektedir.

II- AMAÇ VE HEDEFLER

A. Birimin Amaç ve Hedefleri

YÜKSEKOKULUMUZUN STRATEJİK AMAÇLARI VE HEDEFLERİ:

AMAÇ 1-EĞİTİM VE ÖĞRETİM KALİTESİNİ ARTIRMAK

- Hedef 1.1. Uluslararası eşdeğerlik ölçütlerini karşılayacak şekilde eğitim vermek,
- Hedef 1.2. Araştırma, eğitim ve uygulama bütünlüğünü sağlamak,
- Hedef 1.3. Yüksekokulun fiziksel altyapısını, akademisyen ve öğrenciler için uygun hale getirmek,
- Hedef 1.4. Bilişim teknolojisi ve laboratuvar altyapısını güçlendirmek,
- Hedef 1.5. Öğrencilere alanlarıyla ilgili güncel ve çağdaş gelişmelere uyum sağlama ve proje hazırlama becerisi kazandırmak,
- Hedef 1.6. Öğrencilerin ekip çalışma ruhu ve özgüvenlerinin gelişmesine katkı sağlamak,
- Hedef 1.7. Akademik kadronun nitelik ve nicelik olarak gelişmesine ortam hazırlamak,
- Hedef 1.8. Eğitimi destekleyecek iç ve dış paydaşlarla işbirliğini sağlamak.

AMAÇ 2- ULUSAL VE ULUSLARARASI TANINIRLIĞI ARTIRMAK

- Hedef 2.1. Yüksekokulumuzun alanıyla ilgili, ulusal ve uluslararası düzeyde projelere katılarak, fakültenin tanınırlığını sağlamak,
- Hedef 2.2. Öğretim elemanlarına ve çalışmalarına ulusal ve uluslararası ölçekte erişilebilirliği sağlamak, ilişkileri artırmak,
- Hedef 2.3. Öğrencilerimizi ve akademisyenlerimizi değişim programlarına katılmaya teşvik etmek ve bu programların geliştirilmesini sağlamak,
- Hedef 2.4. Ulusal ve uluslararası düzeyde üniversiteler arası ortak çalışmaların geliştirilmesini sağlamak.

AMAÇ 3- KALİTE SÜREÇLERİNİN İYİ YÖNETİLMESİ

- Hedef 3.1. Kurumsallaşmış yönetimin, kendi kurullarıyla şeffaflık içinde kendi kararlarını üretebilmesini sağlamak,
- Hedef 3.2. İç ve dış paydaşlarla etkin iletişim sağlanarak kalite standartlarının uygulanabilirliğini artırmak,
- Hedef 3.3. Kalite standartları doğrultusunda akademik, idari kadro ve yönetimin hizmet etkinliğini arttırmak,
- Hedef 3.4. Yüksekokul yerleşkesinde sosyo-kültürel etkileşim ortamları sağlamak ve geliştirmek,
- Hedef 3.5. Kalite farkıyla öğrenci bağlılığı ve mezun aidiyetini geliştirmek.

AMAÇ 4- KATILIMCI, VERİMLİ, ETKİLİ, EKONOMİK VE ŞEFFAF YÖNETİŞİM ANLAYIŞININ GELİŞTİRİLMESİ

Hedef 4.1. Yüksekokulumuz idari işleyişinin etkinliğini arttırmak,

Hedef 4.2. Yüksekokulumuz kaynaklarının en verimli şekilde değerlendirilmesi bilincini aşılacak,

Hedef 4.3. Yüksekokulumuza ayrılan bütçeyi yerindelik esasları doğrultusunda değerlendirmek,

B. Temel Politikalar ve Öncelikler

Yüksekokulumuzun temel hedef ve politikası öğrenci sayısının ve eğitim kalitesinin artırılmasıdır. Tüm çalışmalarımız bu yönde yürütülmektedir. Bu amaç doğrultusunda yapılacak çalışmaları belli başlı şu ana başlıklar altında değerlendirebiliriz;

- **Eğitim kalitesinin artırılmasına yönelik çalışmalar:** Yüksekokulumuzda 2010-2011 eğitim- öğretim yılından itibaren sürdürülen öğretim çalışmalarının kalitesini arttırmak üzere; öğrencilerin araştırma faaliyetlerinde kullanımına açık olacak bilgisayar sayısının artırılması, verilen teorik eğitimi destekleyecek, mesleki bilgi ve becerilerini arttıracak uygulamaların mümkün olduğunca sektörde yapılmasının sağlanması, öğrencilerin sadece mesleki değil sosyal becerilerini de arttırmak amacıyla sosyal ve kültürel etkinliklerin teşvik edilmesi.

- **Öğrenci sayısının artırılmasına yönelik çalışmalar:** Şu anda mevcut öğrenci sayımız 742'dir. Öğrenci sayımızı arttırmak üzere, öğretim elemanları alma taleplerimiz ile program açma ve öğrenci alımına ilişkin teklif ve dosyalarımızın, Rektörlüğümüze sunulması.

- **Sosyal ve kültürel alanlara yönelik çalışmalar:** Yüksekokulumuzun, Üniversitemiz nezdinde ve kurulduğu bölgede tanınırlığını arttırmak, sosyal ve kültürel etkinliklerle kurulduğu ilçenin sosyal hayatına da canlılık getirmeye yönelik çalışmalar yapılması.

- **Fiziki mekanların tamamlanması:** Öğrencilerin uygulama alanlarının tamamlanması, dersliklerin teşrifatının tamamlanması, sosyal, kültürel etkinlik alanlarının tamamlanması.

C. Diğer Hususlar

İdari personeli hem sosyal hem de bireysel açıdan yetiştirmek üzere hizmet içi eğitim ya da sosyal etkinlikler v.b etkinlikler düzenlenmesi.

III- FAALİYETLERE İLİŞKİN BİLGİ VE DEĞERLENDİRMELER

A. MALİ BİLGİLER

1- Bütçe Uygulama Sonuçları

- ✓ Kullanılan kaynaklara,
- ✓ Bütçe hedef ve gerçekleştirmeleri ile meydana gelen sapmaların nedenlerine,
- ✓ Varlık ve yükümlülükler ile yardım yapılan birlik, kurum ve kuruluşların faaliyetlerine ilişkin bilgilere,
- ✓ Temel mali tablolara ve bu tablolara ilişkin açıklamalara yer verilir.
- ✓ Ayrıca, iç ve dış mali denetim sonuçları hakkındaki özet bilgiler de bu başlık altında yer alır.

2021 Yılı Harcama Bilgileri				
HAZİNE YARDIMI	Ödenek (b)	Harcama (a)	Harcama oranı % (a*100)/b	Kalan Ödenek
01- Personel Giderleri	3.084.340,29	3.084.340,29	%100	0
02- Sos. Güv. Kur. D. Prim. Giderleri	394.687,34	394.687,34	%100	0
03- Mal ve Hizmet Alım Giderleri	230.000,00	217.789,20	% 94,69	12.211
05- Cari Transferler	-		0	0
06- Sermaye Giderleri	-		0	0
Toplam	3.709.027,63	3.696.816,83	% 99,67	12.211

2021 YILI İKİNCİ ÖĞRETİM				
İKİNCİ ÖĞRETİM	Ödenek (b)	Harcama (a)	Harcama oranı % (a*100)/b	Kalan Ödenek
01- Personel Giderleri	0	0	0	0
03- Mal ve Hizmet Alım Giderleri	376,20	0	% 0	376,20
Toplam	376,20	0	0	376,20

2- Temel Mali Tablolara İlişkin Açıklamalar

Birim iç ve dış mali denetim (yapıldı ise) raporlarında yer alan tespit ve değerlendirmeler ile bunlara karşı alınan veya alınacak önlemler ve yapılacak işlemlere bu başlık altında yer verilir.

3- 2021 Yılında Gerçekleştirilen İhaleler veya Doğrudan Temin Yoluyla Yapılan Satın Almalar

Alım Türü	Doğrudan Temin 4734 22. Md.	
	Alım Sayısı	Tutarı
Mal Alımı	22	75.939,52
Hizmet Alımı	6	16.374,60
Yapım	5	42.482,84
TOPLAM	33	134.796,96

Bilimsel ve Sanatsal Faaliyetler

Sosyal ve Sanatsal Faaliyet Bilgileri

FAALİYET TÜRÜ	Faaliyetin Sayısı
Sempozyum ve Kongre	
Konferans	3
Teknik Gezi	4
Eğitim Semineri	
Diğer Faaliyetler	

Bilimsel Faaliyet Bilgileri

	2018	2019	2020	2021
Uluslararası Makale			6	6
Ulusal Makale			7	5
Uluslararası Bildiri		2	3	7
Ulusal Bildiri		1		
Uluslararası Sergi				
Ulusal Sergi				
Uluslararası Ödül				
SCI, SSCI, AHCI de taranan Uluslararası Makaleler		2	3	2
Atıflar(SCI, SSCI, AHCI kapsamındaki dergilerde)		10	7	19
Atıflar(Ulusal ve Uluslararası İndeksli dergilerde)	24	50	38	41
Kitap				1
TOPLAM	24	65	64	81

Yayın Faaliyetleri

Birimi	Sempozyum /Panel/ Kongre vb.	Kitap	Makale		Bildiri		SCI, SSCI ve AHCI Kapsamına Giren Makale Sayısı	Atıf Sayısı
			Ulusal	Ulusla rarası	Ulusal	Uluslar arası		
Gazi Paşa MYO		1	5	6		7	2	60
Toplam		1	5	6		7	2	60

B. PERFORMANS BİLGİLERİ

Bilgi ve Teknoloji Alanındaki Faaliyetler

Arastırma laboratuvar Hizmetleri

Laboratuvar Adı	Bulunduğu Yerleşke	Açık Olduğu Saatler
Bilgisayar laboratuvarı	Gazipaşa MRB MYO	08:30-23:30
Bilgisayar laboratuvarı	ALTSO Turizm MYO	08:30-23:30
Bilgisayar laboratuvarı	İşletme Fakültesi	08:30-23:30
Bilgisayar laboratuvarı	Mühendislik Fakültesi	08:30-23:30
Bilgisayar laboratuvarı	ALTSO MYO	08:30-23:30
Bilgisayar laboratuvarı	Akseki MYO	08:30-23:30
Laboratuvar	Sağlık Hiz. MYO	08:30-23:30
Laboratuvar	Tıp Fakültesi	08:30-23:30

IV- KURUMSAL KABİLİYET VE KAPASİTENİN DEĞERLENDİRİLMESİ

A. ÜSTÜNLÜKLER

- Deneyimli, aynı zamanda genç ve dinamik akademik kadro
- Akademik kadronun uzmanlık kadrolarının çeşitliliği
- Bilimsel çalışmalara verilen destekler
- Girişimciliği destekleyen yönetim anlayışının benimsenmiş olması
- Çağın gereksinimlerine uygun teknolojik altyapı
- Kurumsallaşma konusunda önemli adımlar atılmış olması
- Yüksekokul binasının ilçe merkezine yakın ve ulaşımının kolay olması

B. ZAYIFLIKLAR

- Akademik ve idari personel kadrosundaki sayısal yetersizlik
- Bazı bölüm ve programların henüz açılmamış olması
- Uygulama alanı altyapısının artan talebi karşılayamaması
- İnsan kaynakları planlamasının tamamlanmamış olması
- Mezunlarla üniversite arasındaki iletişimde istenilen düzeye ulaşılamaması
- Yüksekokulumuzun merkez kampüsten uzak olması nedeniyle kampüs olanaklarından yeterince yararlanılamaması.

C. DEĞERLENDİRME

Üniversitemiz yeni kurulan bir üniversite olması nedeniyle Yüksekokulumuz gelişmesini halen devam ettiren bir birim olarak her alandaki sayısal yetersizlikler (akademik ve idari personel sayısı, ödenek yetersizliği vb.) farklı uygulamalarla avantaja dönüştürülmeye çalışmıştır. Başlangıçta idari personel sayısındaki yetersizlik, sahip olduğumuz genç kadro ve onların güncel teknolojiye hakimiyetleri sebebiyle bir personelin sadece tek bir alanda değil, birden fazla alanda uzmanlaşması sağlanmıştır.

Akademik personelimizin, mesleki bilgi ve becerilerini geliştirme yönündeki talepleri, bütçe imkanları çerçevesinde desteklenmiştir.

Yüksekokulumuzun bütçe imkanları çerçevesinde tamamlanamayan ihtiyaçları Rektörlüğümüz desteği ile çözüme kavuşturulmaya çalışılmıştır.

İÇ KONTROL GÜVENCE BEYANI

Harcama yetkilisi olarak yetkim dâhilinde;

Bu raporda yer alan bilgilerin güvenilir, tam ve doğru olduğunu beyan ederim.

Bu raporda açıklanan faaliyetler için idare bütçesinden harcama birimimize tahsis edilmiş kaynakların etkili, ekonomik ve verimli bir şekilde kullanıldığını, görev ve yetki alanım çerçevesinde iç kontrol sisteminin idari ve mali kararlar ile bunlara ilişkin işlemlerin yasallık ve düzenliliği hususunda yeterli güvenceyi sağladığını ve harcama birimimizde süreç kontrolünün etkin olarak uygulandığını bildiririm.

Bu güvence, benden önceki harcama yetkilisinden almış olduğum bilgiler ve harcama yetkilisi olarak sahip olduğum bilgi ve değerlendirmeler, iç kontroller, iç denetçi raporları ile Sayıştay raporları gibi bilgim dâhilindeki hususlara dayanmaktadır.

Burada raporlanmayan, idarenin menfaatlerine zarar veren herhangi bir husus hakkında bilgim olmadığını beyan ederim. 20.01.2022

İmza

Dr. Öğr. Üyesi Fikret IŞIK

Gazipaşa Mustafa Rahmi Büyükbali Meslek Yüksekokulu

Yüksekokul Müdürü