



# **ALANYA ALAADDİN KEYKUBAT ÜNİVERSİTESİ**

*Gazipaşa Mustafa Rahmi Büyükbali  
Meslek Yüksekokulu*

**2020 YILI  
BİRİM FAALİYET RAPORU**

Şubat 2020

## BİRİM YÖNETİCİSİNİN SUNUŞU

2019 – 2020 eğitim - öğretim yılı itibariyle, Yüksekokulumuz 6 programda kayıtlı 835 öğrencisi ile eğitim öğretim faaliyetini sürdürmüştür.

2020 yılı içinde Yüksekokulumuz bahçesindeki çalışmalar devam etmiş, öğrencilerimizin bahçenin tamamından yararlanmasını sağlamak üzere çalışmalar ve düzenlemeler yapılmış, uygulama derslerinde ve faaliyet alanı olarak kullanmasında eksiklikler giderilmiştir. Yüksekokulumuz binasının iç ve dış bakım işlemleri sınıfların ve personelin kullanım alanları teknolojik ve fiziksel anlamda yeniden düzenlendi.

Yüksekokulumuzun öğretim elemanı kadrosunu güçlendirmek amacıyla 2020 yılı içinde Turizm ve Otel İşletmeciliği Programına 1 (bir) Dr. Öğr. Üyesi Tıbbi ve Aromatik Bitkiler Programına 1(bir) Dr. Öğr. Üyesi alınmıştır.

Yüksekokulumuzun eğitim ve öğretimin yanında, modern bilim ve teknolojinin gerektirdiği projelere ağırlık verilerek, günün sosyal ve teknolojik şartlarına uygun araştırmalar yapılması hedeflenmektedir.

2020 yılında yaşanan salgın neticesinde tüm dünyada olduğu gibi ülkemizde de eğitim-öğretim faaliyetleri etkilenmiştir. Toplum sağlığının korunması ve hastalık bulaşımının azaltılması amacıyla eğitim ve öğretim faaliyetlerine 16 Mart 2020 tarihinde ara verilmiş, gerekli altyapının üniversitemiz tarafından sağlanması ile 6 Nisan 2020 tarihinden itibaren uzaktan eğitim yöntemiyle yürütülmeye başlanmıştır. İçinde bulunduğumuz süreçte öğrencilerimize en iyi eğitimi vermek amacıyla yoğun bir gayret içerisindeyiz. Bu süreçte öğrencilerin eğitim hayatından uzaklaşmalarını engellemek, motivasyonlarını arttırmak amacıyla çeşitli seminer ve söyleşiler düzenlenmiştir. Bununla birlikte, akademik ve idari personelimizin oluşturduğu güçlü iş birliği ve iletişim ile öğrencilerimizin sorunlarına hızlı şekilde cevap verecek çözümler üretilerek uzaktan eğitim faaliyetlerinin kalitesinin artırılmasına özen gösterilmektedir.

Bilgilerinize arz ederim.

**İmza**

**Dr. Öğr. Üyesi Fatih UÇKAYA**  
**Yüksekokul Müdürü**

## İçindekiler Tablosu

<i>I- GENEL BİLGİLER</i> .....	4
<i>A. MİSYON VE VİZYON</i> .....	4
<i>B. YETKİ, GÖREV VE SORUMLULUKLAR</i> .....	4
<i>C. BİRİME İLİŞKİN BİLGİLER</i> .....	5
1. <i>FİZİKSEL YAPI</i> .....	5
2. <i>TEŞKİLAT ve ÖRGÜT YAPISI</i> .....	9
4. <i>İNSAN KAYNAKLAR</i> .....	11
5. <i>SUNULAN HİZMETLER</i> .....	14
6. <i>YÖNETİM VE İÇ KONTROL SİSTEMİ</i> .....	17
<i>II- AMAÇ VE HEDEFLER</i> .....	17
<i>A. Birimin Amaç ve Hedefleri</i> .....	17
<i>B. Temel Politikalar ve Öncelikler</i> .....	17
<i>C. Diğer Hususlar</i> .....	19
<i>III- FAALİYETLERE İLİŞKİN BİLGİ VE DEĞERLENDİRMELER</i> .....	19
<i>A. MALİ BİLGİLER</i> .....	19
<i>B. PERFORMANS BİLGİLERİ</i> .....	18
1- <i>Bütçe Uygulama Sonuçları</i> .....	19
1. <i>Bilgi ve Teknoloji Alanındaki Faaliyetler</i> .....	20
<i>IV- KURUMSAL KABİLİYET VE KAPASİTENİN DEĞERLENDİRİLMESİ</i> .....	21
<i>A. ÜSTÜNLÜKLER</i> .....	21
<i>B. ZAYIFLIKLAR</i> .....	21
<i>C. DEĞERLENDİRME</i> .....	21

## **I- GENEL BİLGİLER**

Gazipaşa Mustafa Rahmi Büyükbali Meslek Yüksekokulu 23.04.2015 tarihinde 6640 sayılı Resmi Gazetede yayımlanarak yürürlüğe giren 2809 sayılı kanunla Alanya Alaaddin Keykubat Üniversitesi Rektörlüğüne bağlanmıştır. Yüksekokulumuz bünyesinde 4 bölüm 6 program bulunmaktadır. 2019-2020 eğitim-öğretim döneminde 835 öğrenci öğrenim görmektedir.

### **A. MİSYON VE VİZYON**

Evrensel değerlere bağlı, insanlığa hizmet merkezli bir yönetim anlayışı ile eğitim-öğretim, bilimsel araştırma, yayın ve sosyo-kültürel faaliyetler yapan, karşılaşılabilecek sorunları aklın ve bilimin süzgecinden geçiren, öncelikli olarak içinde bulunduğu şehrin olmak üzere, bölgenin ve ülkenin ihtiyaç duyduğu nitelikli bireyleri yetiştiren bir üniversite olarak, toplumun huzur ve refahının artırılmasına yönelik çözüm, değişim, dönüşüm ve sürdürülebilir kalkınmasına öncülük etmektedir.

#### ***Bu kapsamda Yüksekokulumuzun Misyonu***

*Temel eğitimini almış, çalışacağı sektörün beklentilerine uygun nitelikli eleman yetiştirmek, Eğitim ve danışmanlık hizmetleri vermek, Çeşitli sektörlerle ilgili projeler üretmek, Toplumsal bilinci artırıcı sosyal, kültürel ve eğitsel faaliyetlerde bulunmaktır.*

#### **Alanya Alaaddin Keykubat Üniversitesi Vizyonumuz**

Bilgi, ürün ve hizmet üreterek turizm, sağlık, tarım ve hizmet sektöründe bulunduğu bölgenin ve ülkenin sosyo-ekonomik yapısını geliştiren ve tercih edilen bir dünya üniversitesi olmak.

#### ***Bu kapsamda Yüksekokulumuzun Vizyonu***

*Bilgi kaynaklarını etkin bir şekilde kullanarak toplumsal sorumluluk bilincine sahip, geleceğe yön verebilen, mesleğinin gerektirdiği yeteneklere sahip nitelikli bireyler yetiştirmek.*

### **B. YETKİ, GÖREV VE SORUMLULUKLAR**

Üniversitemiz, Türkiye Büyük Millet Meclisinde 31 Mart 2015 tarihinde kabul edilen ve 23 Nisan 2015 tarihli Resmi Gazete'de yayımlanan 6640 sayılı “Yükseköğretim Kurumları Teşkilatı Kanunu ile Bazı Kanun ve Kanun Hükmünde Kararnamelerde Değişiklik Yapılmasına Dair Kanun” uyarınca, 2809 sayılı kanuna eklenen “Ek Madde 161” gereğince Antalya'nın

Alanya ilçesinde kurularak birimiz belirtilen kanunla Alanya Alaaddin Keykubat Üniversitesine bağlanmıştır.

## **C. BİRİME İLİŞKİN BİLGİLER**

### **1. FİZİKSEL YAPI**

Meslek Yüksekokulumuz 10 dönüm arazi üzerine kurulmuş 5000 m<sup>2</sup> kapalı alan olarak planlanmıştır. 2010 yılından itibaren binanın giriş ve 1 katları kullanılmaktadır. 2 ve 3. katların ise 2012 yılı içinde tamamlanmış ve kullanımdadır.

Bina içerisinde 40 (kırk) kişilik bir adet bilgisayar laboratuvarı, 35 m<sup>2</sup> kullanım alanına sahip bir adet kütüphane, 260 m<sup>2</sup> lik kantin (200 m<sup>2</sup> kapalı ve 60 m<sup>2</sup> açık alan), 136 m<sup>2</sup> lik yemekhane, aynı anda 20 (yirmi) öğrencinin uygulama yapmasına olanak sağlayacak 1 adet uygulama mutfağı, tefrişatı tamamlanmış 12 adet (60'şar kişilik) derslik ve 1 adet (20 kişilik) derslik bulunmaktadır.

Yüksekokulumuz bahçesinde, öğrenci ve personelimize hizmet vermek üzere 20 araçlık üstü kapalı, 20 araçlık açık otopark alanı, Bahçe Tarımı Programı uygulama alanları (meyve bahçesi ve sebze dikim alanları) bulunmaktadır.

### **Taşınmazların Hizmet Yerlerine Göre Dağılımı**

<i>Yerleşke Adı</i>	<i>Hizmet Alanları (m<sup>2</sup>)</i>							
	<i>Bina Adı</i>	<i>Eğitim</i>	<i>Sağlık</i>	<i>Beslenme</i>	<i>Kültür</i>	<i>Spor</i>	<i>Diğer (İdari Depo, Tesis vb.)</i>	<i>Toplam</i>
<i>Kestel Yerleşkesi</i>	<i>Rafet Kayış Mühendislik Fakültesi &amp; Rektörlük</i>	3.950		175	328		7.501	11.954
<i>Kestel Yerleşkesi</i>	<i>ALTSO Meslek Yüksekokulu</i>	1.383		35			2.264	3.652
<i>Kestel Yerleşkesi</i>	<i>ALTSO Turizm Meslek Yüksekokulu</i>	1.685		216			4.371	6.272
<i>Kestel Yerleşkesi</i>	<i>Kapalı Spor Salonu</i>					1.000		1.000
<i>Kestel Yerleşkesi</i>	<i>Tıp Fakültesi</i>	1.084		77	77		743	1.981
<i>Kestel Yerleşkesi</i>	<i>Sağlık Bilimleri Fakültesi &amp; Spor Bilimleri Fakültesi</i>	130		322			1.611	2.063

Kestel Yerleşkesi	Eğitim Fakültesi ( 2018 yılsonu yapımı tamamlanmıştır.)							9.258
Kestel Yerleşkesi	İşletme Fakültesi	1.746	10	216			4.300	6.272
Kestel Yerleşkesi	Merkezi Yemekhane			7.000				7.000
Konaklı Yerleşkesi	Diş Hekimliği Fakültesi	401	1.100	80			1.659	3.250
Akseki Yerleşkesi		1.032		22			2.340	3.394
Gazipaşa Yerleşkesi	Gazipaşa MRB MYO	994		335			2.599	3.928
<b>Toplam</b>		<b>12.405</b>	<b>1.110</b>	<b>8.478</b>	<b>405</b>	<b>1.000</b>	<b>27.388</b>	<b>60.024</b>

**Not: Sadece Yapı İşleri ve Teknik Daire Başkanlığı tarafından güncellenecektir.**

### **Mülkiyetine Göre Taşınmazlar**

<b>Mülkiyet Durumuna Göre Taşınmazın Alanı (m<sup>2</sup>)</b>				
<b>Yerleşke Adı</b>	<b>Üniversite</b>	<b>Maliye/ Hazine</b>	<b>Diğer</b>	<b>Toplam (m<sup>2</sup>)</b>
Diş Hekimliği Fakültesi-Konaklı			Rektörlüğe Tahsis 3.250	3.250
Kestel Yerleşkesi		Hazine Tahsis 220.000,		220.000
Cikcilli Yerleşkesi		Hazine-Orman Tahsisli 1.113.562		1.113.562
Gazipaşa Yerleşkesi	4.800			4.800
Akseki Yerleşkesi	3.700			3.700
<b>Toplam</b>	<b>8.500</b>	<b>1.333.562</b>	<b>3.250</b>	<b>1.345.312</b>

**Not: Sadece Yapı İşleri ve Teknik Daire Başkanlığı tarafından güncellenecektir.**

### 1.1-Eğitim Alanları

**Not: Ortak bina kullanan birimlerde sadece binanın sorumlusu olan birim tarafından**

Eğitim Alanı	Amfi	Sınıf	Atölye	Laboratuvarlar			Toplam
				Bilgisayar	Araştırma	Diğer	
Kapasite 0-50		1		1		1 (Uygulama Mutfağı)	3
Kapasite 51-75		12					12
Kapasite 76-100							
Kapasite 101-150							
Kapasite 151-250							
Kapasite 251+							
<b>TOPLAM</b>		13		1		1	15

**doldurulacaktır.**

### 1.2-Yemekhane, Kantin ve Kafeteryalar

Yerleşke Adı	Bina Adı	Adedi	Alanı (m2)	Kapasite (Kişi)
Gazipaşa Yerleşkesi	Gazipaşa MRB MYO- Yemekhane	1	80	100
Gazipaşa Yerleşkesi	Gazipaşa MRB MYO-Kantin	1	260	100
<b>TOPLAM</b>		2	340	200

**Not: Ortak bina kullanan birimlerde sadece binanın sorumlusu olan birim tarafından genel olarak doldurulacaktır. Diğer birimler kendilerine göre hazırlayacaktır.**

### 1.3 Toplantı ve Konferans Salonları

Birim Adı	Yerleşke Adı	Adedi			Kapasite (Kişi)	Alanı (m2)
		Toplantı Salonu	Toplantı Salonu	Konferans Salonu		
Gazipaşa MRB MYO-	Gazipaşa Yerleşkesi		1		20	33
Gazipaşa MRB MYO-	Gazipaşa Yerleşkesi			1	140	135
<b>TOPLAM</b>			1	1	160	168

**Not: Ortak bina kullanan birimlerde sadece binanın sorumlusu olan birim tarafından genel olarak doldurulacaktır. Diğer birimler kendilerine göre hazırlayacaktır.**

## 1.4-Hizmet Alanları

### 1.3.1. Akademik Personel Hizmet Alanları

	<i>Sayısı(Adet)</i>	<i>Alanı(m2)</i>	<i>Kullanan Sayısı (Kişi)</i>
<i>Çalışma Odası</i>	<i>11</i>	<i>279</i>	<i>22</i>
<i>Toplam</i>	<i>11</i>	<i>279</i>	<i>22</i>

**Not: Ortak bina kullanan birimlerde sadece binanın sorumlusu olan birim tarafından genel olarak doldurulacaktır. Diğer birimler kendilerine göre hazırlayacaktır.**

### 1.3.2. İdari Personel Hizmet Alanları

	<i>Sayısı (Adet)</i>	<i>Alanı (m2)</i>	<i>Kullanan Sayısı</i>
<i>Servis</i>	<i>-</i>		
<i>Çalışma Odası</i>	<i>13</i>	<i>423</i>	<i>19</i>
<i>Toplam</i>	<i>13</i>	<i>423</i>	<i>19</i>

**Not: Ortak bina kullanan birimlerde sadece binanın sorumlusu olan birim tarafından genel olarak doldurulacaktır. Diğer birimler kendilerine göre hazırlayacaktır.**

## 1.5-Ambar Alanları

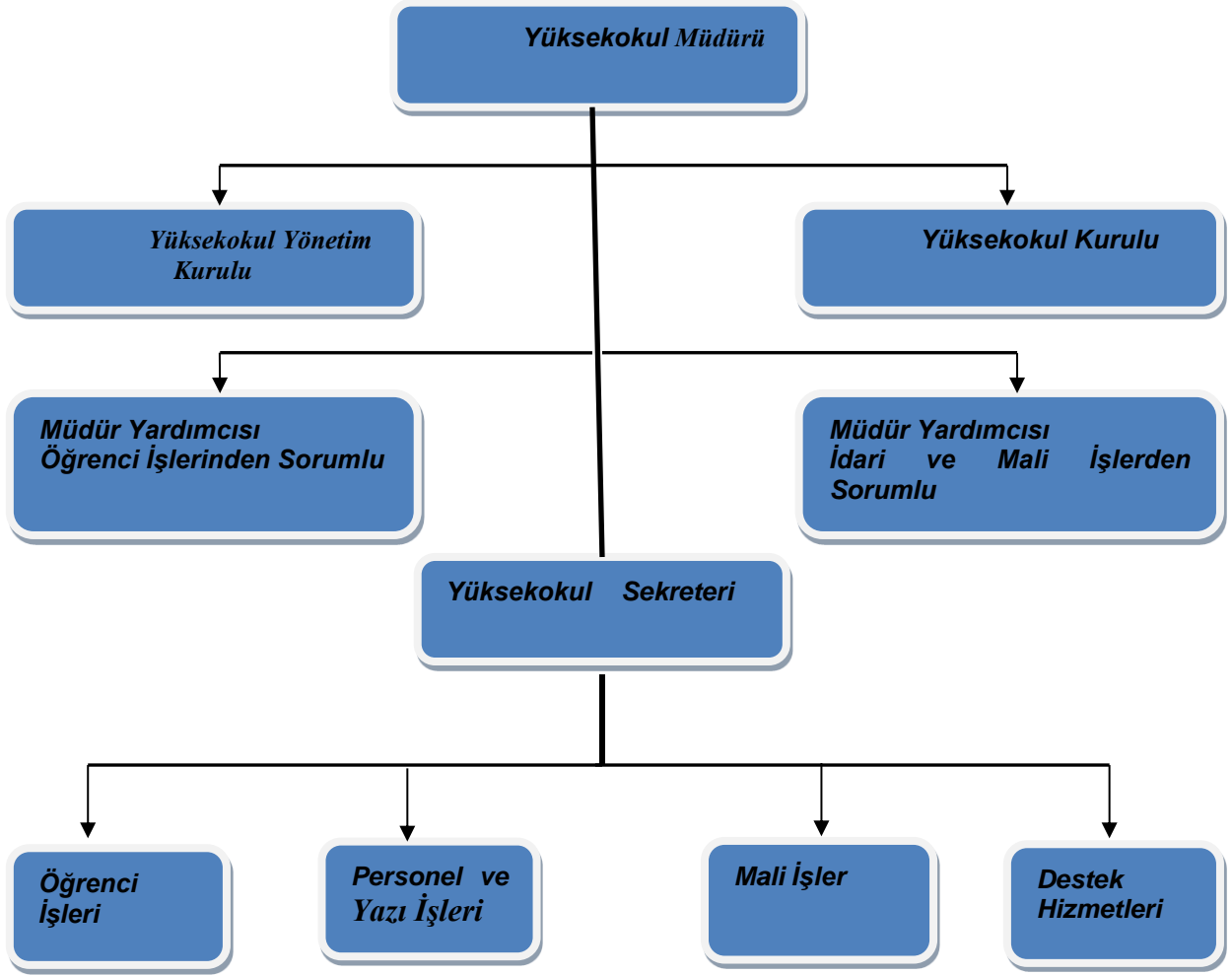
	<i>Adedi</i>	<i>Alanı (m2)</i>
<i>Ambar Alanları</i>	<i>1</i>	<i>18</i>
<i>Arşiv Alanları</i>		
<i>Atölyeler</i>		
<i>Laboratuvar Alanları</i>		
<b>TOPLAM</b>	<b>1</b>	<b>18</b>

**Not: Ortak bina kullanan birimlerde sadece binanın sorumlusu olan birim tarafından genel olarak doldurulacaktır. Diğer birimler kendilerine göre hazırlayacaktır.**

## 1.6-Diğer Fiziki Alanlar

Yüksekokulumuz bünyesinde 1 adet Mescid ve Sınav Odası bulunmaktadır.

## 2. TEŞKİLAT ve ÖRGÜT YAPISI



### Örgüt Yapısı

Gazipaşa Mustafa Rahmi Büyükballi Meslek Yüksekokulu 23.04.2015 tarihinde 6640 sayılı Resmî Gazetede yayımlanarak yürürlüğe giren 2809 sayılı kanunla Alanya Alaaddin Keykubat Üniversitesi Rektörlüğüne bağlanmıştır.

### 3. BİLGİ VE TEKNOLOJİK KAYNAKLAR

#### Teknolojik Kaynaklar

	Eğitim Amaçlı	İdari Amaçlı	Araştırma Amaçlı	TOPLAM
Masa üstü bilgisayar sayısı ( Masaüstü , AllinOne Tümleşik, İnce Client İşlemci)	61	37	26	124
Taşınabilir bilgisayar sayısı (Laptop, Notebook, Ultrabook, Tablet vb)	3	15	-	17

**Not: Tüm Birimler tarafından doldurulacaktır.**

#### Yazılım ve Sunucular

Yazılım Adı	Eğitim Amaçlı	İdari Amaçlı	Araştırma Amaçlı	TOPLAM
Yazılım	2	0	0	2

**Not: Sunucular Bilgi İşler Daire Başkanlığı tarafından doldurulacaktır. Yazılımlar yazılım ve otomasyon kullanan tüm birimler tarafından doldurulacaktır.**

#### Diğer Teknolojik Kaynaklar

Cinsi	İdari Amaçlı (Adet)	Eğitim Amaçlı (Adet)	Araştırma Amaçlı (Adet)	TOPLAM
Yazıcılar	16	2	15	33
Tarayıcılar	3	0	0	3
Fotokopi makinesi	2	1	0	3
Faks	2	0	0	2
Barkot Okuyucu/Optik	0	1	0	1
Projeksiyon	4	26	0	30
Mikroskoplar	0	2	0	2
Laboratuvar Cihazları				
Fotoğraf makinesi	1	0	0	1
Kameralar	42	0	0	42
Televizyonlar	5	0	0	5
Yazılım	1	0	0	1
Diğer				
<b>TOPLAM</b>	<b>76</b>	<b>32</b>	<b>15</b>	<b>123</b>

**Not: Tüm Birimler tarafından doldurulacaktır**

### Kütüphane Kaynakları

<i>Kütüphane Kaynakları</i>	<i>Adet</i>
<i>Kitap sayısı</i>	2073
<i>Basılı periyodik yayın sayısı</i>	
<i>Hizmete Sunulan veri Tabanı Sayısı</i>	
<i>Diğerleri (E-Kitap, Tez, CD )</i>	
<b>Toplam</b>	<b>2073</b>

*Not: Kütüphane Dokümantasyon Daire Başkanlığı ve kütüphanesi olan birimler tarafından doldurulacaktır.*

## **4. İNSAN KAYNAKLAR**

### 4.1-Akademik Personel

	2019 Yılı		2020 Yılı		<i>Artış/Azalış</i>
	<i>Dolu</i>	<i>Boş</i>	<i>Dolu</i>	<i>Boş</i>	<i>Oranı(%)</i>
<i>Profesör</i>					
<i>Doçent</i>					
<i>Dr. Öğr. Üyesi</i>	1		2		<b>%100 Artış</b>
<i>Öğretim Görevlisi</i>	24		25		<b>%04 Artış</b>
<i>Araştırma Görevlisi</i>					
<b>TOPLAM</b>	<b>25</b>		<b>27</b>		<b>%8 Artış</b>

*Not: Personel Daire Başkanlığınca genel olarak dolduracaktır. Diğer Birimler sadece dolu kadrolarını belirteceklerdir*

### Akademik Personelin Birimlere Göre Dağılımı

<i>Bölüm/Birim Adı</i>	<i>Profesör</i>	<i>Doçent</i>	<i>Dr. Öğr. Üyesi</i>	<i>Öğretim Görevlisi</i>	<i>Araştırma Görevlisi</i>	<i>Toplam</i>
<i>Gazipaşa MRB MYO</i>			2	25		
<b>Toplam</b>			<b>2</b>	<b>25</b>		<b>27</b>

*Not: Personel Daire Başkanlığınca genel olarak dolduracaktır. Diğer birimler sadece kendileriyle ilgili alanını doldurup diğer alanlar birim raporunda silinecektir.*

### Akademik Personelin Yaşa Göre Dağılımı

	Kişi Sayısı			Yüzde(%) Sayı/Toplam Sayı
	Kadın	Erkek	Toplam	
21-25 Yaş	0	0		
26-30 Yaş	6	3	9	%34
31-35 Yaş	0	8	7	%26
36-40 Yaş	3	4	7	%26
41-50 Yaş	2	1	3	%14
51-Üzeri				
<b>TOPLAM</b>	<b>11</b>	<b>16</b>	<b>27</b>	<b>%100</b>

**Not: Personel Daire Başkanlığınca genel olarak dolduracaktır. Diğer birimler sadece kendileriyle ilgili alanını dolduracaktır.**

### Akademik Personelin Hizmet Sürelerine Göre Dağılımı

	Kişi Sayısı			Yüzde(%) Sayı/Toplam Sayı
	Kadın	Erkek	Toplam	
0-3 Yıl	7	6	13	%48
4-6 Yıl	0	2	2	%07
7-10 Yıl	1	5	6	%22
11-15 Yıl	1	2	3	%11
16-20 Yıl	1	1	2	%07
21- Üzeri	1	0	1	%05
<b>TOPLAM</b>	<b>11</b>	<b>16</b>	<b>27</b>	<b>%100</b>

**Not: Personel Daire Başkanlığınca genel olarak dolduracaktır. Diğer birimler sadece kendileriyle ilgili alanını dolduracaktır.**

### 2020 Yılında Ataması Yapılan Akademik Personel Bilgileri

Unvan	Gelen Kişi Sayısı
Profesör	
Doçent	
Doktor Öğretim Üyesi	2
Öğretim Görevlisi	
Araştırma Görevlisi	
<b>TOPLAM</b>	<b>2</b>

**Not: Personel Daire Başkanlığınca genel olarak dolduracaktır. Diğer birimler sadece kendileriyle ilgili alanını dolduracaktır.**

## 2020 Yılında Ayrılan Akademik Personel

	<i>Profesör</i>	<i>Doçent</i>	<i>Dr. Öğr. Üyesi</i>	<i>Öğretim Görevlisi</i>	<i>Araştırma Görevlisi</i>	<i>Toplam</i>
<i>İsteğe Bağlı Emeklilik</i>						
<i>Yaş Haddinden Emeklilik</i>						
<i>Malulen Emeklilik</i>						
<i>Naklen Ayrılma</i>			<i>1</i>	<i>1</i>		
<i>İstifa</i>						
<i>Vefat</i>						
<i>Diğer Sebepler</i>						
<b>TOPLAM</b>			<i>1</i>	<i>1</i>		

**Not: Personel Daire Başkanlığınca genel olarak dolduracaktır. Diğer birimler sadece kendileriyle ilgili alanını dolduracaktır.**

## 4.2-İdari Personel

<b>İDARİ PERSONEL (Kadroların Doluluk Oranına Göre)</b>	<i>Dolu</i>	<i>Boş</i>	<i>Toplam</i>
<i>Genel İdari Hizmetler</i>	<i>4</i>		<i>4</i>
<i>Sağlık Hizmetleri Sınıfı</i>			
<i>Teknik Hizmetler Sınıfı</i>			
<i>Eğitim ve Öğretim Hizmetleri Sınıfı</i>			
<i>Avukatlık Hizmetleri Sınıfı</i>			
<i>Din Hizmetleri Sınıfı</i>			
<i>Yardımcı Hizmetler Sınıfı</i>			
<b>Toplam</b>	<i>4</i>		<i>4</i>

**Not: Personel Daire Başkanlığınca genel olarak dolduracaktır. Diğer birimler kendi bilgilerini gireceklerdir.**

<b>BİRİMLER</b>	<i>Genel İdari Hizmetler</i>		<i>Teknik Hizmetler</i>		<i>Sağlık Hizmetleri</i>		<i>Avukatlık Hizmetleri</i>		<i>Din Hizmetleri</i>		<i>Yardımcı Hizmetler</i>		<i>Toplam</i>	
	<i>D</i>	<i>B</i>	<i>D</i>	<i>B</i>	<i>D</i>	<i>B</i>	<i>D</i>	<i>B</i>	<i>D</i>	<i>B</i>	<i>D</i>	<i>B</i>	<i>D</i>	<i>B</i>
<i>Gazipaşa MRB Meslek Yüksekokulu</i>	<i>4</i>												<i>4</i>	
<b>TOPLAM</b>														

**Not: Personel Daire Başkanlığınca genel olarak dolduracaktır. Diğer birimler kendi bilgilerini gireceklerdir. D: Dolu B: Boş**

### İdari Personelin Eğitim Durumu

Okul	İlköğretim	Lise	Ön Lisans	Lisans	Y.L. ve Dokt.
Kişi Sayısı		1		3	
Yüzde		%25		%75	

*Not: Personel Daire Başkanlığınca genel olarak dolduracaktır. Diğer birimler kendi bilgilerini gireceklerdir.*

### İdari Personelin Hizmet Süreleri

Yıl	1 – 3	4 – 6	7 – 10	11 – 15	16 – 20	21 - Üzeri
Kişi Sayısı			2	2		
Yüzde			%50	%50		

*Not: Personel Daire Başkanlığınca genel olarak dolduracaktır. Diğer birimler kendi bilgilerini gireceklerdir.*

### İdari Personelin Yaş İtibariyle Dağılımı

Yaş	21-25	26-30	31-35	36-40	41-50	51- Üzeri
Kişi Sayısı				1	3	
Yüzde				%25	%75	

*Not: Personel Daire Başkanlığınca genel olarak dolduracaktır. Diğer birimler kendi bilgilerini gireceklerdir.*

## **5. SUNULAN HİZMETLER**

### 5.1-EĞİTİM HİZMETLERİ

### EĞİTİM PROGRAMLARI

### Eğitim Alanları ve Ders Programları

### Eğitim Alanları

	Kapasitesi 0-50	Kapasitesi 51-75	Kapasitesi 76-100	Kapasitesi 101 ve üzeri	TOPLAM
Amfi					
Sınıf	1	12			
Bilgisayar Laboratuvar	1				
Diğer Laboratuvar	1 (uygulama mutfağı)				
<b>Toplam</b>	<b>3</b>	<b>12</b>			<b>15</b>

*Not: Akademik birimler tarafından doldurulacaktır.*

## Ders Programları

Birimin Adı	Aktif Program Sayısı	Açılması Planlanan Program Sayısı
Gazipaşa MRB MYO	6	0
<b>Toplam</b>	<b>6</b>	<b>0</b>

Not: Öğrenci Başkanlığı tarafından güncellenip genel olarak doldurulacaktır. Diğer birimler kendi bilgilerini girip diğer kısımları sileceklerdir.

## ÖĞRENCİ SAYILARI

### 2019-2020 Eğitim Öğretim Dönemi Öğrenci Sayısı

Birim Adı	I. Öğretim			II. Öğretim			Genel Toplam
	Kız	Erkek	Toplam	Kız	Erkek	Toplam	
Gazipaşa MYO	308	527	835	0	0	0	835
<b>GENEL TOPLAM</b>	<b>308</b>	<b>527</b>	<b>835</b>	<b>0</b>	<b>0</b>	<b>0</b>	<b>835</b>

Not: Öğrenci Başkanlığı tarafından genel olarak doldurulacaktır. Diğer birimler sadece kendileriyle ilgili alanını doldurup diğer alanlar birim raporunda silinecektir.

## Öğretim Yılı Öğrenci Kontenjanları ve Kontenjanların Doluluk Oranı

BİRİMLER	KONTENJAN	YERLEŞEN	BOŞ	PROGRAM DOLULUK ORANI	FAKÜLTE DOLULUK ORANI
Gazipaşa Mustafa Rahmi Büyükballi Meslek Yüksekokulu					
<b>Tıbbi ve Aromatik Bitkiler PR.</b>	31	31		%100	
<b>Turizm ve Otel İşletmeciliği PR.</b>	62	62		%100	
<b>İkram Hizmetleri PR.</b>	26	26		%100	
<b>Sivil Havacılık Kabin Hizmetleri PR.</b>	52	52		%100	
<b>Sivil Hava Ulaştırma İşletmeciliği PR.</b>	62	62		%100	
<b>İşletme Yönetimi</b>	47	47		%100	

Not: Öğrenci Başkanlığı tarafından genel olarak doldurulacaktır. Diğer birimler sadece kendileriyle ilgili alanını doldurup diğer alanlar birim raporunda silinecektir.

## Yabancı Uyruklu Öğrenci Bilgileri

Birim Adı	I. Öğretim			II. Öğretim			Genel Toplam
	Kız	Erkek	Toplam	Kız	Erkek	Toplam	
Gazipaşa MYO	22	23	45	0	0	0	45
<b>GENEL TOPLAM</b>	<b>22</b>	<b>23</b>	<b>45</b>	<b>0</b>	<b>0</b>	<b>0</b>	<b>45</b>

**Not: Öğrenci Başkanlığı tarafından genel olarak doldurulacaktır. Diğer birimler sadece kendileriyle ilgili alanını doldurup diğer alanlar birim raporunda silinecektir.**

## Üniversitemize Gelen Öğrenciler

### 2018-2020 Yılları arası YKS Kontenjanlarına Yerleşen Öğrenci Sayıları

	2018-2019	2019-2020	2020-2021
<b>YKS Kontenjanı</b>	265	265	280
<b>YKS Sonucu Yerleşen</b>	233	260	280
<b>Doluluk Oranı</b>	%87	%98	%100

## YKS Programlar Bazında Kontenjan ve Yerleşen Öğrenci Sayıları

BİRİMLER	KONTENJAN	YERLEŞEN	BOŞ	PROGRAM DOLULUK ORANI	FAKÜLTE DOLULUK ORANI
Gazipaşa Mustafa Rahmi Büyükbali Meslek Yüksekokulu					
<b>Tıbbi ve Aromatik Bitkiler PR.</b>	31	31			
<b>Turizm ve Otel İşletmeciliği PR.</b>	62	62			
<b>İkram Hizmetleri PR.</b>	26	26			
<b>Sivil Havacılık Kabin Hizmetleri PR.</b>	52	52			
<b>Sivil Hava Ulaştırma İşletmeciliği PR.</b>	62	62			
<b>İşletme Yönetimi PR.</b>	47	47			

**Not: Öğrenci İşleri Daire Başkanlığınca genel olarak doldurulacaktır. Diğer Birimler kendi biriminin bilgilerini dolduracaktır.**

## Üniversitemizden Ayrılan Öğrenciler

### Mezun Olan Öğrenci Bilgileri

Program	E	K	Toplam
Tıbbi ve Aromatik Bitkiler	12	6	18
Turizm ve Otel İşletmeciliği	41	22	63
İkram Hizmetleri	14	18	32
Sivil Havacılık Kabin Hizmetleri	20	20	40
İşletme Yönetimi	13	11	24
Sivil Hava Ulaştırma İşletmeciliği	31	21	52
<b>TOPLAM</b>	<b>131</b>	<b>98</b>	<b>123</b>

**Not: Öğrenci İşleri Daire Başkanlığınca genel olarak doldurulacaktır. Diğer Birimler kendi biriminin bilgilerini dolduracaktır.**

## **6. YÖNETİM VE İÇ KONTROL SİSTEMİ**

5018 sayılı Kamu Mali Yönetimi Kanunu, 4734 sayılı Kamu İhale Kanunu ve bu kanunlara bağlı ikincil mevzuat uyarınca, harcama yetkilisi, gerçekleştirme görevlileri ile piyasa fiyat araştırma ve muayene kabul komisyonları oluşturulmuştur. Birimimiz satın alma işlemleri yukarıda belirtilen mevzuat çerçevesinde yapılmakta, Taşınır Mal Yönetmeliği uyarınca depo ve kullanıma verme işlemleri yürütülmektedir.

## **II- AMAÇ VE HEDEFLER**

### **A. Birimin Amaç ve Hedefleri**

YÜKSEKOKULUMUZUN STRATEJİK AMAÇLARI VE HEDEFLERİ:

AMAÇ 1-EĞİTİM VE ÖĞRETİM KALİTESİNİ ARTIRMAK

- Hedef 1.1. Uluslararası eşdeğerlik ölçütlerini karşılayacak şekilde eğitim vermek,
- Hedef 1.2. Araştırma, eğitim ve uygulama bütünlüğünü sağlamak,
- Hedef 1.3. Yüksekokulun fiziksel altyapısını, akademisyen ve öğrenciler için uygun hale getirmek,
- Hedef 1.4. Bilişim teknolojisi ve laboratuvar altyapısını güçlendirmek,
- Hedef 1.5. Öğrencilere alanlarıyla ilgili güncel ve çağdaş gelişmelere uyum sağlama ve proje hazırlama becerisi kazandırmak,
- Hedef 1.6. Öğrencilerin ekip çalışma ruhu ve özgüvenlerinin gelişmesine katkı sağlamak,
- Hedef 1.7. Akademik kadronun nitelik ve nicelik olarak gelişmesine ortam hazırlamak,
- Hedef 1.8. Eğitimi destekleyecek iç ve dış paydaşlarla işbirliğini sağlamak.

## AMAÇ 2- ULUSAL VE ULUSLARARASI TANINIRLIĞI ARTIRMAK

Hedef 2.1. Yüksekokulumuzun alanıyla ilgili, ulusal ve uluslararası düzeyde projelere katılarak, fakültenin tanınırlığını sağlamak,

Hedef 2.2. Öğretim elemanlarına ve çalışmalarına ulusal ve uluslararası ölçekte erişilebilirliği sağlamak, ilişkileri artırmak,

Hedef 2.3. Öğrencilerimizi ve akademisyenlerimizi değişim programlarına katılmaya teşvik etmek ve bu programların geliştirilmesini sağlamak,

Hedef 2.4. Ulusal ve uluslararası düzeyde üniversiteler arası ortak çalışmaların geliştirilmesini sağlamak.

## AMAÇ 3- KALİTE SÜREÇLERİNİN İYİ YÖNETİLMESİ

Hedef 3.1. Kurumsallaşmış yönetimin, kendi kurullarıyla şeffaflık içinde kendi kararlarını üretebilmesini sağlamak,

Hedef 3.2. İç ve dış paydaşlarla etkin iletişim sağlanarak kalite standartlarının uygulanabilirliğini artırmak,

Hedef 3.3. Kalite standartları doğrultusunda akademik, idari kadro ve yönetimin hizmet etkinliğini arttırmak,

Hedef 3.4. Yüksekokul yerleşkesinde sosyo-kültürel etkileşim ortamları sağlamak ve geliştirmek,

Hedef 3.5. Kalite farkıyla öğrenci bağlılığı ve mezun aidiyetini geliştirmek.

## AMAÇ 4- KATILIMCI, VERİMLİ, ETKİLİ, EKONOMİK VE ŞEFFAF YÖNETİŞİM ANLAYIŞININ GELİŞTİRİLMESİ

Hedef 4.1. Yüksekokulumuz idari işleyişinin etkinliğini arttırmak,

Hedef 4.2. Yüksekokulumuz kaynaklarının en verimli şekilde değerlendirilmesi bilincini aşılacak,

Hedef 4.3. Yüksekokulumuza ayrılan bütçeyi yerindelik esasları doğrultusunda değerlendirmek,

### ***B. Temel Politikalar ve Öncelikler***

Yüksekokulumuzun temel hedef ve politikası öğrenci sayısının ve eğitim kalitesinin arttırılmasıdır. Tüm çalışmalarımız bu yönde yürütülmektedir. Bu amaç doğrultusunda yapılacak çalışmaları belli başlı şu ana başlıklar altında değerlendirebiliriz;

- **Eğitim kalitesinin arttırılmasına yönelik çalışmalar:** Yüksekokulumuzda 2010-2011 eğitim- öğretim yılından itibaren sürdürülen öğretim çalışmalarının kalitesini arttırmak üzere; öğrencilerin araştırma faaliyetlerinde kullanımına açık olacak bilgisayar sayısının arttırılması, verilen teorik eğitimi destekleyecek, mesleki bilgi ve becerilerini arttıracak uygulamaların mümkün olduğunca sektörde yapılmasının sağlanması, öğrencilerin sadece mesleki değil sosyal becerilerini de arttırmak amacıyla sosyal ve kültürel etkinliklerin teşvik edilmesi.

- **Öğrenci sayısının arttırılmasına yönelik çalışmalar:** Şu anda mevcut öğrenci sayımız 835'dir. Öğrenci sayımızı arttırmak üzere, öğretim elemanları alma taleplerimiz ile program açma ve öğrenci alımına ilişkin teklif ve dosyalarımızın, Rektörlüğümüze sunulması.

- **Sosyal ve kültürel alanlara yönelik çalışmalar:** Yüksekokulumuzun, Üniversitemiz nezdinde ve kurulduğu bölgede tanınırlığını arttırmak, sosyal ve kültürel etkinliklerle kurulduğu ilçenin sosyal hayatına da canlılık getirmeye yönelik çalışmalar yapılması.
- **Fiziki mekanların tamamlanması:** Öğrencilerin uygulama alanlarının tamamlanması, dersliklerin teşrifatının tamamlanması, sosyal, kültürel etkinlik alanlarının tamamlanması.

### **C. Diğer Hususlar**

İdari personeli hem sosyal hem de bireysel açıdan yetiştirmek üzere hizmet içi eğitim ya da sosyal etkinlikler v.b etkinlikler düzenlenmesi.

## **III- FAALİYETLERE İLİŞKİN BİLGİ VE DEĞERLENDİRMELER**

### **A. MALİ BİLGİLER**

#### **1- Bütçe Uygulama Sonuçları**

- ✓ Kullanılan kaynaklara,
- ✓ Bütçe hedef ve gerçekleştirmeleri ile meydana gelen sapmaların nedenlerine,
- ✓ Varlık ve yükümlülükler ile yardım yapılan birlik, kurum ve kuruluşların faaliyetlerine ilişkin bilgilere,
- ✓ Temel mali tablolara ve bu tablolara ilişkin açıklamalara yer verilir.
- ✓ Ayrıca, iç ve dış mali denetim sonuçları hakkındaki özet bilgiler de bu başlık altında yer alır.

<b>2020 Yılı Harcama Bilgileri</b>				
<i>HAZİNE YARDIMI</i>	<i>Ödenek (b)</i>	<i>Harcama (a)</i>	<i>Harcama oranı % (a*100)/b</i>	<i>Kalan Ödenek</i>
<i>01- Personel Giderleri</i>	2,812,891.82	2,812,891.82	%100	0
<i>02- Sos. Güv. Kur. D. Prim. Giderleri</i>	354,996.87	354,996.87	%100	0
<i>03- Mal ve Hizmet Alım Giderleri</i>	241,000.00	165,702.96	% 68,75	75,297.04
<i>05- Cari Transferler</i>	-		0	0
<i>06- Sermaye Giderleri</i>	-		0	0
<b>Toplam</b>	3.408.888,69	3.333.591,65	% 97,7	75,297.04

<i>İKİNCİ ÖĞRETİM</i>	<i>Ödenek (b)</i>	<i>Harcama (a)</i>	<i>Harcama oranı % (a*100)/b</i>	<i>Kalan Ödenek</i>
<i>01- Personel Giderleri</i>	0	0	0	0
<i>03- Mal ve Hizmet Alım Giderleri</i>	584,10	0	% 0	584,10
<b>Toplam</b>	584,10	0	0	584,10

## **2- 2020 Yılında Gerçekleştirilen İhaleler veya Doğrudan Temin Yoluyla Yapılan Satın Almalar**

<i>Alım Türü</i>	<i>Doğrudan Temin 4734 22. Md.</i>	
	<i>Alım Sayısı</i>	<i>Tutarı</i>
<i>Mal Alımı</i>	10	25.485,13
<i>Hizmet Alımı</i>	3	12.290,00
<i>Yapım</i>	7	48.169,34
<b>TOPLAM</b>	20	85.944,47

**Not: Tüm birimler tarafından doldurulacaktır. Birimini ilgilendirmeyen tablolar silinecektir.**

## **B. PERFORMANS BİLGİLERİ**

### **1.Bilgi ve Teknoloji Alanındaki Faaliyetler**

#### **Arastırma laboratuvar Hizmetleri**

<i>Laboratuvar Adı</i>	<i>Bulunduğu Yerleşke</i>	<i>Açık Olduğu Saatler</i>
<i>Bilgisayar laboratuvarı</i>	<i>Gazipaşa MRB MYO</i>	<i>08:30-23:30</i>
<i>Bilgisayar laboratuvarı</i>	<i>ALTSO Turizm MYO</i>	<i>08:30-23:30</i>
<i>Bilgisayar laboratuvarı</i>	<i>İşletme Fakültesi</i>	<i>08:30-23:30</i>
<i>Bilgisayar laboratuvarı</i>	<i>Mühendislik Fakültesi</i>	<i>08:30-23:30</i>
<i>Bilgisayar laboratuvarı</i>	<i>ALTSO MYO</i>	<i>08:30-23:30</i>
<i>Bilgisayar laboratuvarı</i>	<i>Akseki MYO</i>	<i>08:30-23:30</i>
<i>Laboratuvar</i>	<i>Sağlık Hiz. MYO</i>	<i>08:30-23:30</i>
<i>Laboratuvar</i>	<i>Tıp Fakültesi</i>	<i>08:30-23:30</i>

**Not: İlgili birimlerce güncellenecektir. Burada belirtilmeyen laboratuvarı olan birimler bilgilerini gireceklerdir.**

## **IV- KURUMSAL KABİLİYET VE KAPASİTENİN DEĞERLENDİRİLMESİ**

### **A. ÜSTÜNLÜKLER**

- Deneyimli, aynı zamanda genç ve dinamik akademik kadro
- Akademik kadronun uzmanlık kadrolarının çeşitliliği
- Bilimsel çalışmalara verilen destekler
- Girişimciliği destekleyen yönetim anlayışının benimsenmiş olması
- Çağın gereksinimlerine uygun teknolojik altyapı
- Kurumsallaşma konusunda önemli adımlar atılmış olması
- Yüksekokul binasının ilçe merkezine yakın ve ulaşımının kolay olması

### **B. ZAYIFLIKLAR**

- Akademik ve idari personel kadrosundaki sayısal yetersizlik
- Bazı bölüm ve programların henüz açılmamış olması
- Uygulama alanı altyapısının artan talebi karşılayamaması
- İnsan kaynakları planlamasının tamamlanmamış olması
- Mezunlarla üniversite arasındaki iletişimde istenilen düzeye ulaşılamaması
- Yüksekokulumuzun merkez kampüsten uzak olması nedeniyle kampüs olanaklarından yeterince yararlanılamaması.

### **C. DEĞERLENDİRME**

Üniversitemiz yeni kurulan bir üniversite olması nedeniyle Yüksekokulumuz gelişmesini halen devam ettiren bir birim olarak her alandaki sayısal yetersizlikler (akademik ve idari personel sayısı, ödenek yetersizliği vb.) farklı uygulamalarla avantaja dönüştürülmeye çalışmıştır. Başlangıçta idari personel sayısındaki yetersizlik, sahip olduğumuz genç kadro ve onların güncel teknolojiye hakimiyetleri sebebiyle bir personelin sadece tek bir alanda değil, birden fazla alanda uzmanlaşması sağlanmıştır.

Akademik personelimizin, mesleki bilgi ve becerilerini geliştirme yönündeki talepleri, bütçe imkanları çerçevesinde desteklenmiştir.

Yüksekokulumuzun bütçe imkanları çerçevesinde tamamlanamayan ihtiyaçları Rektörlüğümüz desteği ile çözüme kavuşturulmaya çalışılmıştır.

## ***İÇ KONTROL GÜVENCE BEYANI***

*Harcama yetkilisi olarak yetkim dâhilinde;*

*Bu raporda yer alan bilgilerin güvenilir, tam ve doğru olduğunu beyan ederim.*

*Bu raporda açıklanan faaliyetler için idare bütçesinden harcama birimimize tahsis edilmiş kaynakların etkili, ekonomik ve verimli bir şekilde kullanıldığını, görev ve yetki alanım çerçevesinde iç kontrol sisteminin idari ve mali kararlar ile bunlara ilişkin işlemlerin yasallık ve düzenliliği hususunda yeterli güvenceyi sağladığını ve harcama birimizde süreç kontrolünün etkin olarak uygulandığını bildiririm.*

*Bu güvence, benden önceki harcama yetkilisinden almış olduğum bilgiler ve harcama yetkilisi olarak sahip olduğum bilgi ve değerlendirmeler, iç kontroller, iç denetçi raporları ile Sayıştay raporları gibi bilgim dâhilindeki hususlara dayanmaktadır.*

*Burada raporlanmayan, idarenin menfaatlerine zarar veren herhangi bir husus hakkında bilgim olmadığını beyan ederim. 30.01.2020*

***İmza***  
***Dr. Öğr. Üyesi Fatih UÇKAYA***  
***Gazipaşa Mustafa Rahmi Büyükbali Meslek Yüksekokulu***  
***Yüksekokul Müdürü***

### ***VEKÂLET TARİHLERİ***

<i>Göreve Başlama Tarihi</i>	<i>Görevden Ayrılma Tarihi</i>

***\*\*\*Harcama Yetkililiğine vekâlet halinde vekâlet tarihleri yukarıdaki şekilde belirtilmek suretiyle tüm vekiller için ayrı ayrı düzenlenerek imza edilecektir.***